

BUKU PROFIL

KELURAHAN SUNGAI ULIN

2024

KOTA BANJARBARU
KECAMATAN BANJARBARU UTARA



TIM PENYUSUN

Penanggung Jawab

Kepala Kelurahan Sungai Ulin

Penulis

- Agen Statistik Kelurahan Sungai Ulin
- Mahasiswa KL/Magang MBKM Prodi
Statistika FMIPA Universitas
Lmabung Mangkurat

Pengolah Data

- Agen Statistik Kelurahan Sungai Ulin
- Mahasiswa KL/Magang MBKM Prodi
Statistika FMIPA Universitas
Lmabung Mangkurat

Penyunting:

BPS Kota Banjarbaru

KATA PENGANTAR

Assalamu'alaikum Warahmatullahi Wabarakatuh

Kelurahan Sungai Ulin menerbitkan “Buku Profil Kelurahan Sungai Ulin”. Publikasi ini memuat berbagai data dan informasi terpilih seputar Kelurahan Sungai Ulin yang terjadi pada tahun 2024 yang disajikan secara sederhana untuk membantu pengguna data memahami karakteristik wilayah dan kondisi demografi yang ada di Kelurahan Sungai Ulin.

Berbagai informasi/indikator terpilih terkait dengan karakteristik yang ada di Kelurahan Sungai Ulin disajikan dalam buku ini, sehingga diharapkan dapat menjadi rujukan bahan dalam pembuatan buku profil pada kelurahan lain khususnya di wilayah Kota Banjarbaru.

Terimakasih kami sampaikan kepada Tim Kelurahan Cinta Statistik Sungai Ulin, serta seluruh pihak yang berkontribusi dalam penyempurnaan buku ini dan pihak yang telah ikut membantu dalam penyelesaian publikasi ini.

Kritik dan saran konstruktif dari berbagai pihak sangat kami harapkan untuk penyempurnaan penerbitan mendatang. Semoga buku ini bermanfaat serta mampu memenuhi tuntutan kebutuhan statistik, baik oleh instansi pemerintahan, swasta, kalangan akademik maupun masyarakat luas.

Wasalamu'alaikum Warahmatullahi Wabarakatuh.

Banjarbaru, Oktober 2024
Plt. Lurah Sungai Ulin

Guntur Adi Prasetyo, S.STP

DAFTAR KONTEN

1

GAMBARAN WILAYAH

2

ADMINISTRASI KELURAHAN

3

**KARAKTERISTIK
PENDUDUK**

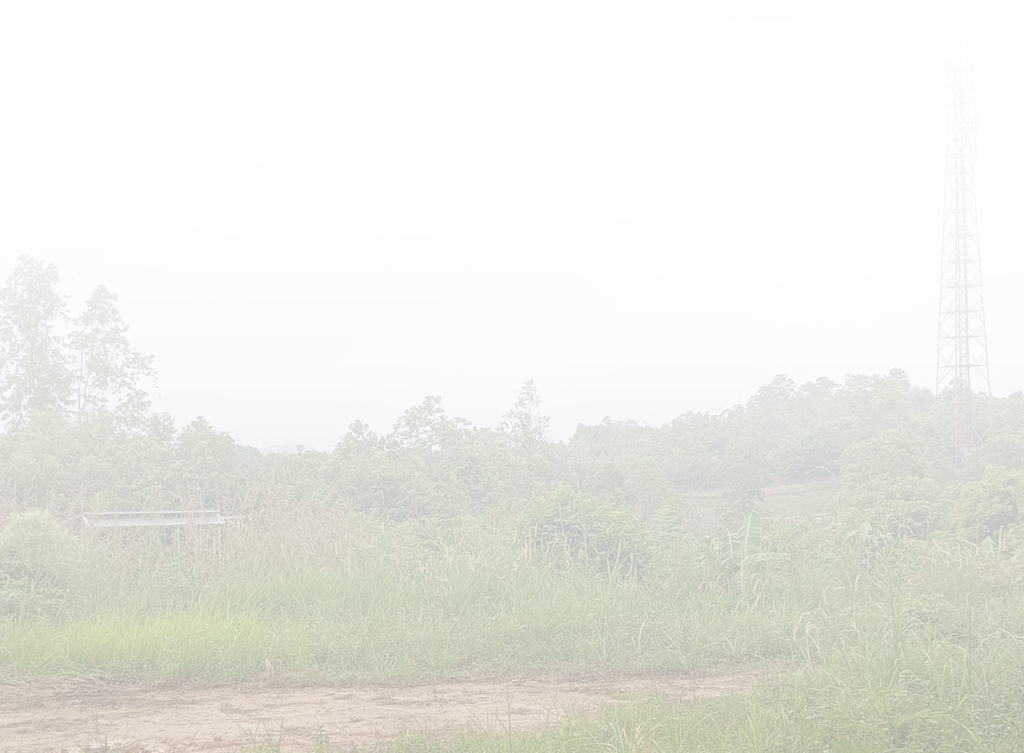
4

SARANA DAN PRASARANA

1

GAMBARAN UMUM WILAYAH

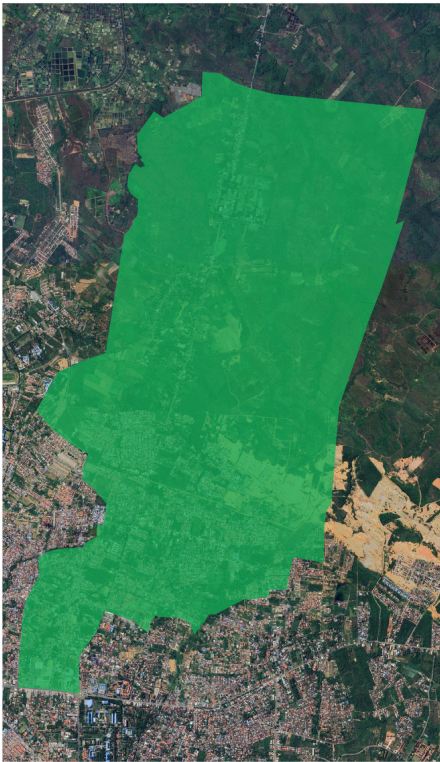
KELURAHAN SUNGAI ULIN



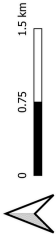
BATAS WILAYAH

KELURAHAN SUNGAI ULIN

- UTARA : KELURAHAN SUNGAI PARING & SEKUMPUL
- SELATAN : KELURAHAN CEMPAKA
- TIMUR : DESA PADANG PANJANG
- BARAT : KELURAHAN SUNGAI BESAR



PETA KELURAHAN SUNGAI ULIN



LUAS
WILAYAH

1.425,1 Ha

2

ADMNISTRASI KELURAHAN KELURAHAN SUNGAI ULIN



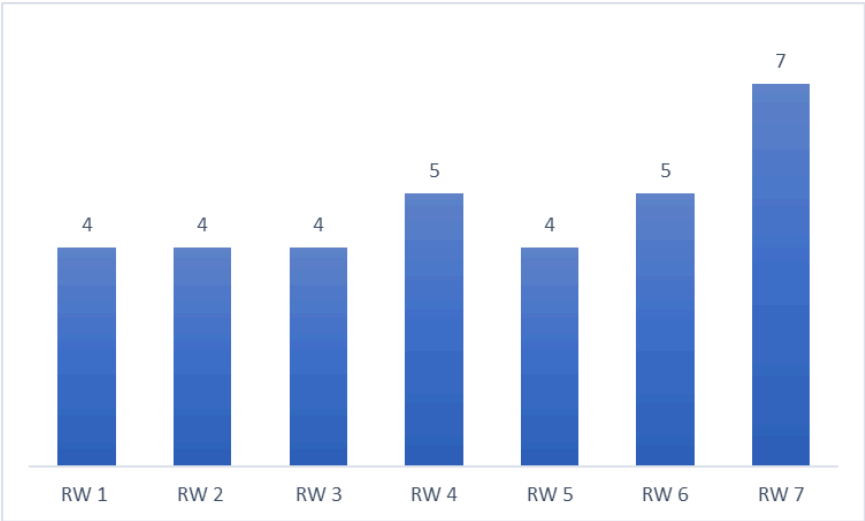
ADMINISTRASI KELURAHAN

KELURAHAN SUNGAI ULIN

Kelurahan Sungai Ulin adalah salah satu kelurahan yang berada di Kecamatan Banjarbaru Utara, Kota Banjarbaru, Provinsi Kalimantan Selatan. Secara administratif kelurahan Sungai ulin terbagi kedalam 7 RW dan 33 RT.



GRAFIK 1. JUMLAH RT PER RW KELURAHAN SUNGAI ULIN



SUMBER : PRODESKEL

LEMBAGA KEMASYARAKATAN

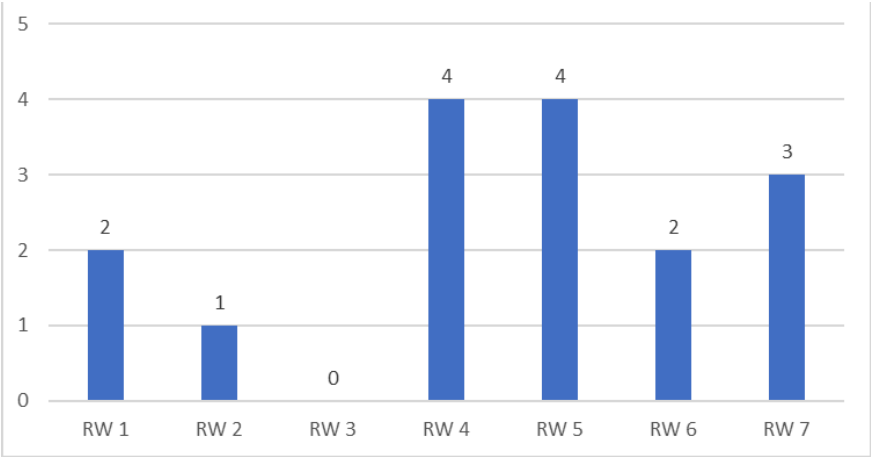
KELURAHAN SUNGAI ULIN

POSYANDU

Kelurahan Sungai Ulin memiliki lembaga masyarakat di bidang kesehatan, yakni Posyandu. Jumlah Posyandu yang berada di Kelurahan Sungai Ulin yakni sebanyak 16 posyandu yang terdiri dari 13 posyandu balita dan 3 posyandu lansia.



GRAFIK 2. DATA POSYANDU KELURAHAN SUNGAI ULIN



SUMBER : PRODESKEL

PKK

Kelurahan Sungai Ulin memiliki lembaga masyarakat di bidang pemberdayaan keluarga, yakni PKK. Jumlah PKK yang berada di Kelurahan Sungai Ulin yakni sebanyak 1 PKK yang ada di RT 29 RW 7.

LKMD/LKMK

Kelurahan Sungai Ulin memiliki lembaga masyarakat di bidang pembangunan sosial, ekonomi, dan ketahanan masyarakat, yakni LKMD/LKMK. Jumlah LKMD/LKMK yang berada di Kelurahan Sungai Ulin yakni sebanyak 1 LKMD/LKMK yang ada di RT 29 RW 7.

LPMD/LMPK

Kelurahan Sungai Ulin memiliki lembaga masyarakat di bidang pemberdayaan masyarakat, yakni LPMD/LMPK. Jumlah LPMD/LMPK yang berada di Kelurahan Sungai Ulin yakni sebanyak 1 LPMD/LMPK yang ada di RT 24 RW 7.

TABEL 1. LEMBAGA-LEMBAGA KEMASYARAKATAN KELURAHAN SUNGAI ULIN

LEMBAGA KEMASYARAKATAN	KELURAHAN	RT	RW
LKMD/LKMK	SUNGAI ULIN	29	7
LPMD/LMPK	SUNGAI ULIN	24	7
PKK	SUNGAI ULIN	29	7

SUMBER : PRODESKEKEL

KELOMPOK TANI/NELAYAN

Kelurahan Sungai Ulin memiliki lembaga masyarakat di bidang pertanian dan pengembangan sumber daya alam, yakni Kelompok Tani/Nelayan. Jumlah Kelompok Tani/Nelayan yang berada di Kelurahan Sungai Ulin yakni sebanyak 15 kelompok tani/nelayan yang tersebar di beberapa wilayah RW.



KARANG TARUNA

Kelurahan Sungai Ulin memiliki lembaga masyarakat di bidang sosial dan pemberdayaan masyarakat, yakni Karang Taruna. Jumlah Karang Taruna yang berada di Kelurahan Sungai Ulin yakni sebanyak 2 Karang Taruna yang ada di RT 7 RW 2 dan RT 30 RW 7.

3

KARAKTERISTIK PENDUDUK **KELURAHAN SUNGAI ULIN**

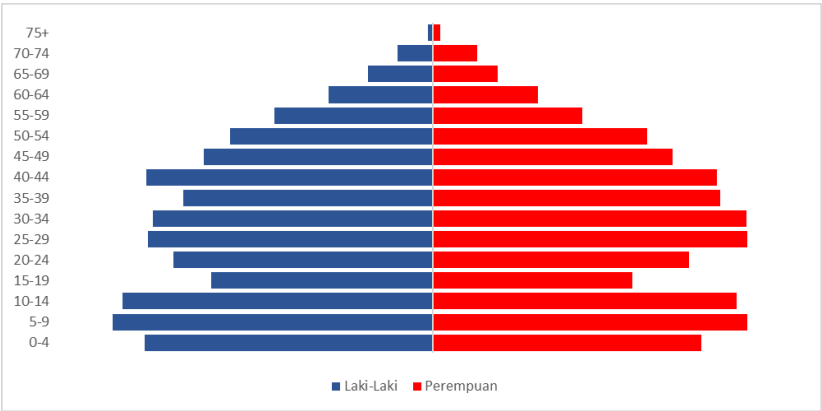


JUMLAH PENDUDUK

BERDASARKAN KELOMPOK UMUR

Jumlah penduduk di Kelurahan Sungai Ulin berdasarkan sumber Prodeskel tahun 2023 sebanyak 18.187 Jiwa. Wilayah Sungai Ulin di dominasi penduduk usia muda, yang ditunjukkan pada grafik dibawah ini dari umur 0-24 tahun. Pada seluruh jenjang usia di kelurahan Sungai Ulin di dominasi oleh jenis kelamin perempuan (50,54%), artinya di kelurahan Sungai Ulin terdapat banyak masyarakat yang berjenis kelamin perempuan

GRAFIK 5. DATA PENDUDUK BERDASARKAN KELOMPOK UMUR KELURAHAN SUNGAI ULIN



SUMBER : PRODESKEL

JUMLAH KEPALA KELUARGA

Di Kelurahan Sungai Ulin terdapat 5.925 jumlah kepala keluarga yang tersebar di 33 RT dan 7 RW

5.925

kepala keluarga

4.875

orang

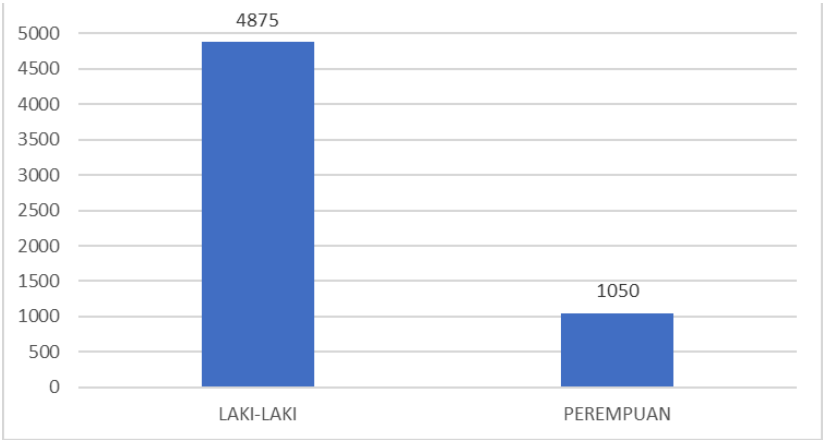
Kepala Keluarga Laki-Laki

1.050

orang

Kepala Keluarga Perempuan

GRAFIK 6. DATA JUMLAH KEPALA KELUARGA BERDASARKAN JENIS KELAMIN DI KELURAHAN SUNGAI ULIN



SUMBER : PRODESKEL

JUMLAH PENDUDUK

BERDASARKAN JENIS KELAMIN

18.187 orang



Laki-Laki

8.994
orang

49,5%

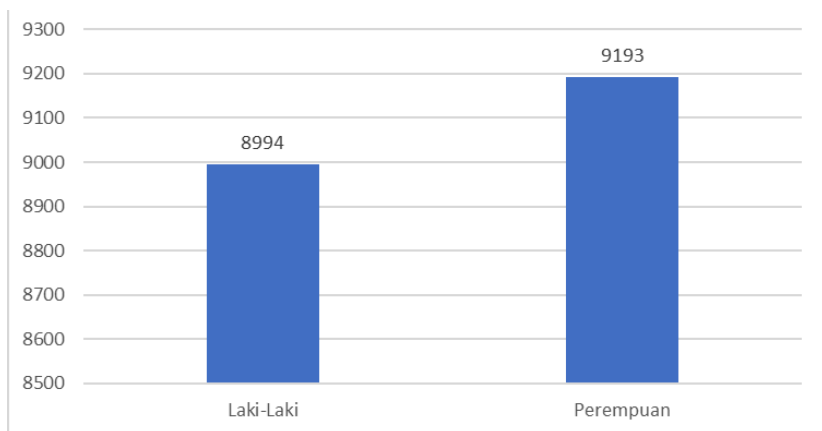
Perempuan

9.193
orang

50,5%



GRAFIK 7. DATA PENDUDUK BERDASARKAN JUMLAH JENIS KELAMIN KELURAHAN SUNGAI ULIN

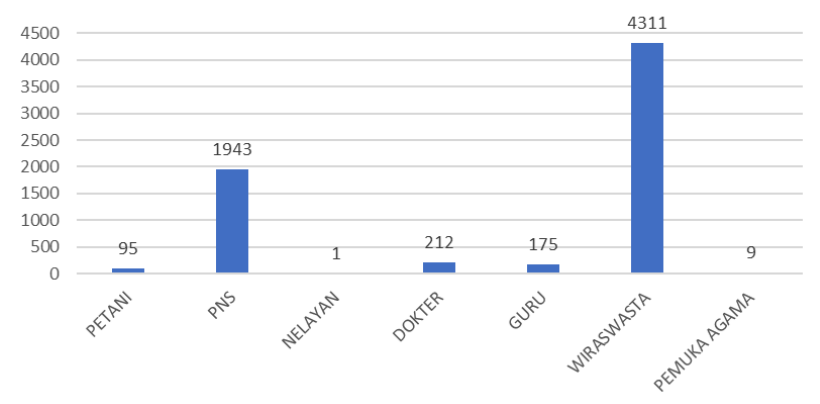


SUMBER : PRODESKEL

JUMLAH PENDUDUK

BERDASARKAN JENIS PEKERJAAN

**GRAFIK 8. DATA PENDUDUK BERDASARKAN JENIS PEKERJAAN
KELURAHAN SUNGAI ULIN**



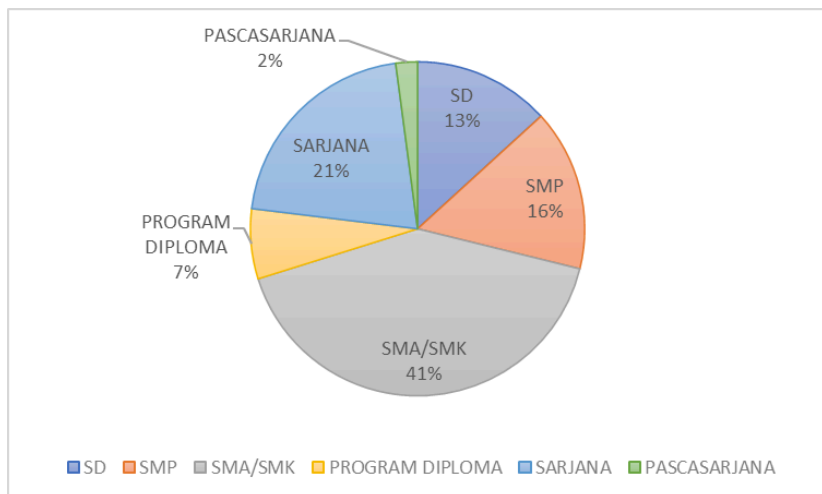
SUMBER : PRODESKEL

Berdasarkan data dari Kelurahan Sungai Ulin dapat disimpulkan bahwa mayoritas penduduk Kelurahan Sungai Ulin bekerja sebagai Wiraswasta yaitu sebesar 63,9 persen diikuti dengan PNS sebesar 28,8 persen.

JUMLAH PENDUDUK

BERDASARKAN PENDIDIKAN

**GRAFIK 9. DATA PENDUDUK BERDASARKAN PENDIDIKAN
KELURAHAN SUNGAI ULIN**



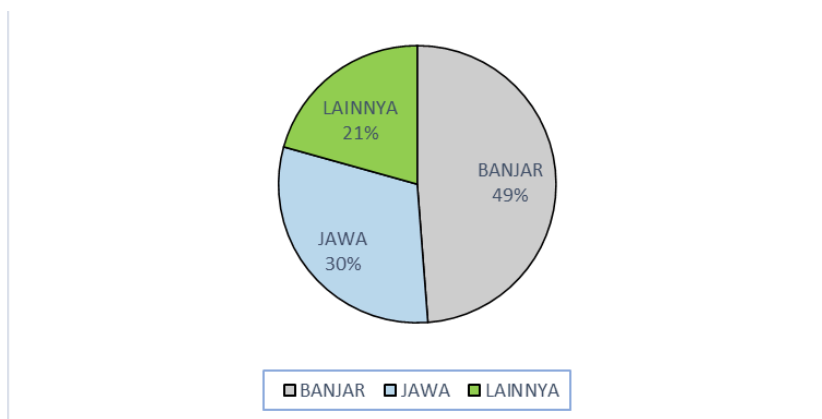
SUMBER : PRODESKEL

Berdasarkan data dari Kelurahan Sungai Ulin, dapat disimpulkan bahwa mayoritas penduduk Kelurahan Sungai Ulin merupakan lulusan SMA/SMK sebesar 41 persen, diikuti dengan Sarjana sebesar 21 persen, dan SMP sebesar 16 persen.

JUMLAH PENDUDUK

BERDASARKAN ETNIS

**GRAFIK 10. DATA PENDUDUK BERDASARKAN ETNIS
KELURAHAN SUNGAI ULIN**



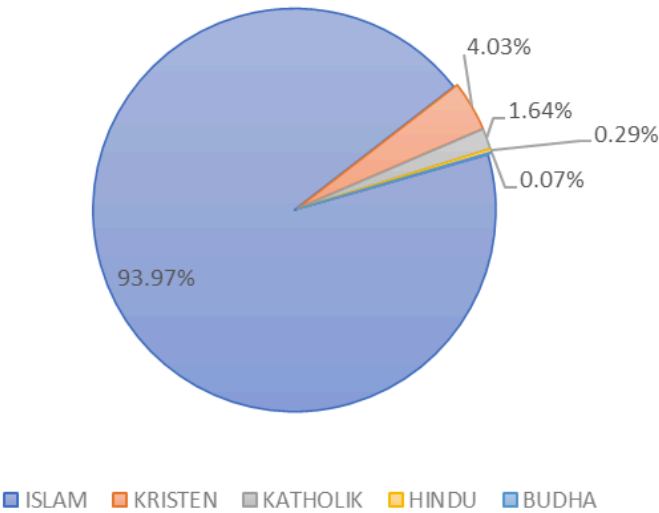
SUMBER : PRODESSEL

Berdasarkan data dari Kelurahan Sungai Ulin, dapat disimpulkan bahwa mayoritas penduduk Kelurahan Sungai Ulin merupakan Etnis Banjar sebesar 49 persen, diikuti dengan Jawa sebesar 30 persen, dan lainnya sebesar 21 persen.

JUMLAH PENDUDUK

BERDASARKAN AGAMA

**GRAFIK 11. DATA PENDUDUK BERDASARKAN AGAMA
KELURAHAN SUNGAI ULIN**



SUMBER : PRODESKEL

Berdasarkan data dari Kelurahan Sungai Ulin, dapat disimpulkan bahwa mayoritas penduduk Kelurahan Sungai Ulin merupakan beragama Islam sebesar 94 persen, diikuti dengan Kristen sebesar 4 persen, dan Katholik sebesar 2 persen.

4

SARANA DAN PRASARANA

KELURAHAN SUNGAI ULIN



JARINGAN JALAN

KELURAHAN SUNGAI ULIN



JARINGAN JALAN

Jaringan jalan di Kelurahan Sungai Ulin mendukung mobilitas masyarakat serta aksesibilitas antarwilayah, yang berdampak positif pada perkembangan ekonomi dan sosial di Kelurahan Sungai Ulin. Jl. PM merupakan salah satu jalan utama yang melintas dari tugu ULM sampai ujung timur wilayah kelurahan Sungia Ulin.

SARANA PEREKONOMIAN

KELURAHAN SUNGAI ULIN



PUSAT PERBELANJAAN

Di Kelurahan Sungai Ulin terdapat pasar modern dan pasar tradisional. Pasar tradisional yang ada di Kelurahan Sungai Ulin berada di 2 wilayah yaitu RT 06 dan RT 15. Pasar tersebut dilakukan setiap seminggu sekali yaitu dihari senin dan selasa. Qmall merupakan pasar modern yang terdapat di Kecamatan Banjarbaru Utara, Kota Banjarbaru. Letak Qmall berdekatan dengan Kabupaten Banjar. Lokasi Qmall sangat strategis karena berada pada Jalur penghubung antara kabupaten dan kota. Qmall menjadi salah satu pusat perbelanjaan yang sering di kunjungi bagi masyarakat di wilayah Provinsi Kalimantan Selatan selain Duta Mall yang ada di Banjarmasin.

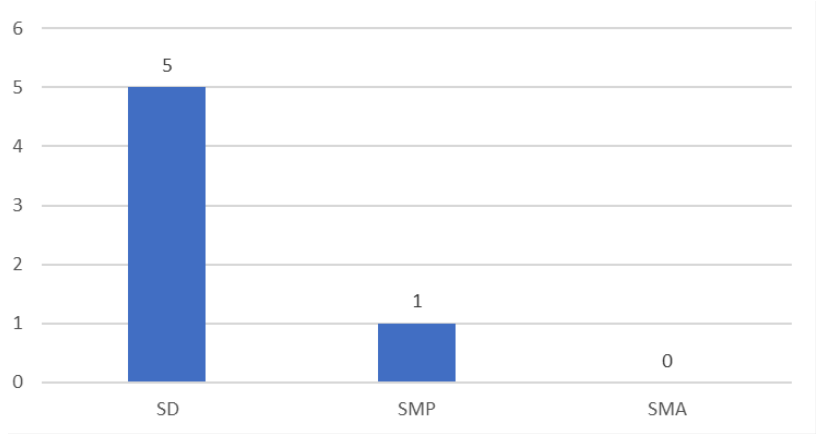
SARANA PENDIDIKAN

KELURAHAN SUNGAI ULIN

Sarana pendidikan di Kelurahan Sungai Ulin dibagi dalam 2 jenjang, yakni SD dan SMP. Pengembangan sarana pendidikan memberikan akses dalam peningkatan mutu dan kualitas pada anak-anak. Persebaran sarana pendidikan mengindikasikan bahwa pemerataan pembangunan dalam mendukung upaya mencerdaskan generasi emas Indonesia.



GRAFIK 3. SARANA PENDIDIKAN KELURAHAN SUNGAI ULIN



SUMBER : PRODESKEL

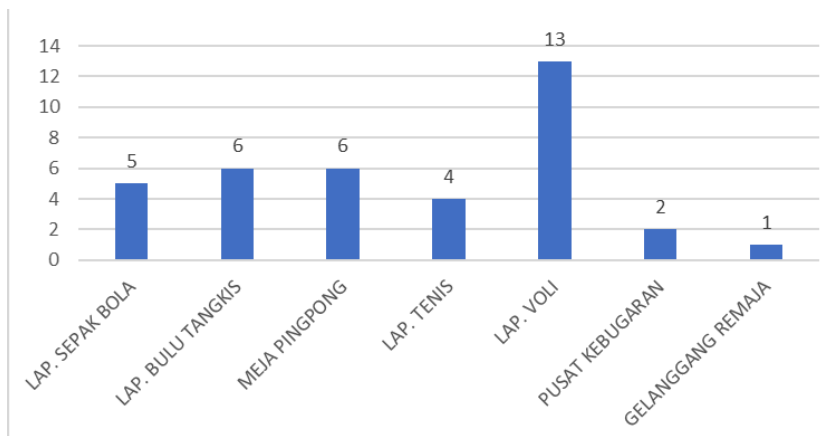
SARANA OLAHRAGA

KELURAHAN SUNGAI ULIN

Sarana olahraga di Kelurahan Sungai Ulin terdiri dari beberapa fasilitas, yakni lap. voli 13 unit, meja pingpong 6 unit, lap. bulu tangkis 6 unit, lap. sepak bola 5 unit, lapangan tenis 4 unit, pusat kebugaran 2 unit, dan gelanggang remaja 1 unit.



GRAFIK 4. SARANA OLAHRAGA KELURAHAN SUNGAI ULIN



SUMBER : PRODESKEL

***TIM KELURAHAN
CINTA STATISTIK
SUNGAI ULIN***